



PERÚ

Presidencia
del Consejo de Ministros



OSINFOR

Organismo de Supervisión de los
Recursos Forestales y de Fauna Silvestre



BICENTENARIO
PERÚ 2021

Múhdu tééne umehééne
mewakímyeííkyanetu úballene

OSINFORNUSH

Umehéénetu úballene



PROGRAMA FAO - UE FLEGI



Organización de las Naciones
Unidas para la Alimentación
y la Agricultura



Suecia
Sverige



UKaid
from the British people



SPDE

Cartilla de uso de la Mochila Forestal del OSINFOR

Jefa del Osinfor

Lucetty Juanita Ullilen Vega

Equipo de trabajo

David Blas Jaimes

Director de la Dirección de Evaluación Forestal y de Fauna Silvestre

Iliana Pérez Meléndez

Coordinadora de Gestión del Conocimiento

Antonio Durand Trujillo

Coordinador de Fortalecimiento de Capacidades

Equipo de Capacitadores

Dirección de Evaluación Forestal y de Fauna Silvestre

Cuidado Editorial

Unidad Funcional de Comunicaciones

Traducción a la lengua bora: José Saldaña Valles (traductor oficial registrado en el Ministerio de Cultura)

Diagramación: SEMIRA COMUNICACIONES

Primera edición: agosto 2021

Publicación digital disponible en: www.gob.pe/osinfor

© OSINFOR Organismo de Supervisión de los Recursos Forestales y de Fauna Silvestre – OSINFOR Sede central: Av. Antonio Miró Quesada n.º 420, Magdalena del Mar Teléfono: (511) 615-7373
Web: www.gob.pe/osinfor

Teám+ tsiifne ihjyuvu mepájtyetsone, icyooca teám+ ihcyane diitye OSINFOR ihcyane méénui teene wakimyei, múhduhj+ ihcyaiñe teene mítyane tehmeimye, teene méhcomiñe bajúne téjdure meicyats+hj+ bajúne teene Loreto ihcyatsihi téjdure San Martín ihcyaneri téjdure meenuimye teene wakimyei teene OSINFOR ihcyane teene meiiñuj+ m+amunaama.Teene meíñuj+ imih iihcyaki teene wakimyeiyi (SpdE) ááme wakimyei meenuimye teene FAO-UE FLEGT.

Teene wakimyei FAO-UE FLEGT ihcyame meenúúhi tenehj+ imih iihcyaki , diitye taúmeiñelliihe teene paneere iñuj+ ahcúhi múhdu teene wakimyei imih ipyéki teene FLEGT ádure UE ihcyane múhdu diitye p++abo ahcúñe diitye Sueca iñuj+munaáama. Teene meíñuj+ tehmejte avyejútema ádure diitye REINO UNIDO +ñuj+munaáama.

Anehj+ teene wajacuáám+ne meenube tenehj+ wakimyeibe ,áádure tsá tsihdyure tenehj+ wakimyei ihcyaityune , teene paneere iñuj+ ++tsútu avyejútsihi Organización de las Naciones Unidas diitye teene ún+hene wakimyei ihcyane úúballeme diitye m+amúnaake teene majchohañe iihcyaki (FAO) teene Europa avyejútsihi (CE) teene p++abo méénume diitye Sueca ihcyane iñuj+munaá amehj+ wakimyei (SIDA) teene meiiñuj+ tehmejte avyejútema téjdure teene paneere iñuj+ avyejuts+hj+ma teene Naciones Unidas ihcyaneri (UK FCDO).



PERÚ

Presidencia
del Consejo de Ministros



Múhdu tééne umehééne
mewakímyeííkyanetu úballene

OSINFORNUSH

Umehéénetu úballene

PROGRAMA FAO - UE FLEG 1



Organización de las Naciones
Unidas para la Alimentación
y la Agricultura



Suecia
Sverige



UKaid
from the British people



Teáámi pañe ihkyanetu úballene



6

TEÉNE UMEHÉÉNE
WAKIMYÁNE UBALLENE

8

MÚHDU TEÉNE WAKIMYEI
IHKYANETU UBALLENE

10

MÚHDU TEÉNE UMEHÉÉNE
WAKIMYEI IHKYAINE

12

TÚKENU ÍHKYANE WAKIMYEÍ MÚHDU UMEHÉÉNE KOMIÑEMÚNÁ WAKIMYEÍYONE

Tsánetu tsátsíí 1. Ordenamiento comunal	14
Tsánetu tsátsíí 2. Propósitos para el manejo del recurso forestal	16
Tsánetu tsátsíí 3. Organización y planificación para el inventario y censo forestal	18
Tsánetu tsátsíí 4. Trabajo de campo y gabinete	21
Tsánetu tsátsíí 5. Aprobación, implementación y supervisión	24

28

ÍMI MEÍTSUKÚNUNE TÉÉNE WAKIMYEI ÍHKYAKI, MEITEKI TÉJDURE ALLÚVUENE TÉÉNE WAKIMYEI ÍHKYÁINE. UMEHE ÓÓUNE ÉVETA

Tsánetu tsátsíí 1. Árboles en pie	31
Tsánetu tsátsíí 2. Cubicación de madera rolliza en troza	34
Tsánetu tsátsíí 3. Cubicación de madera aserrada	36

38

ÑMEHÉÉNE METEHMEÍÑE MIAMUNÁÁMA

Tsánetu tsátsíí 1. Ahora, conozcamos lo que contiene la temática de vigilancia y control forestal comunitario	41
Tsánetu tsátsíí 2. ¿Cómo preparar nuestros materiales antes de la capacitación?	42
Tsánetu tsátsíí 3. Ahora, construyamos y ensayemos juntos la capacitación	43

Íneri teene úmehééne ítsamei cáhpayu ihcyane

Teene úmehééne ítsamei cáhpayu áene teenepafie ihcyane mityane teene úmehééne wakimyei úúballe ádure pajduvare ihcyane ítsameiañe ihcyahi teene úmehééne tejdure iameke, anehji úúballe ihcyahi diitye memunááma ádure diitye mityane teehe úniúmunaáma.

Teene ítsamei múhdu ihcyaiñe teene úwááboháie díityema miamunááma anehji úúballe ihcyááhi imih lléébomeiñe ihjyuri, teenellíhe béhne ítsamei ícúiyee icyoooca meenúme wajacúhéémíne anehji wakimyei ihcyahi imihye.

Tejdure ihcyaiñe teene muhdu wakimyei ihcyaiñe mitya imillemeifíe peteíhcyu (grupo electrógeno), íteihcyune, teeneri imih teene wakimyei úballe diitye iúúballeki tsá ínah ihcyatu. Teihcyuji metséjtyeki méjcomiñevu teeneri imih teene úúballe íhcyaki.

Ínah ihcyahi teene úmehééne ítsamei wakimyei capayúpañe

Illu múúra teene umehééne ítsamei cáhpayu wakimyei-:

- ✓ Imih ícúiyee melléébohi.
- ✓ Imih ícúiyee meúkúhi tenehji.
- ✓ Imih ícúiyee metsajtye tsiellévú.
- ✓ Tsanéere ihcyahi teene tsiíñe ihjyuhañetu.

Teene wakimyei ísamei cápayu ihcyahi mityane wakimyeihañe.

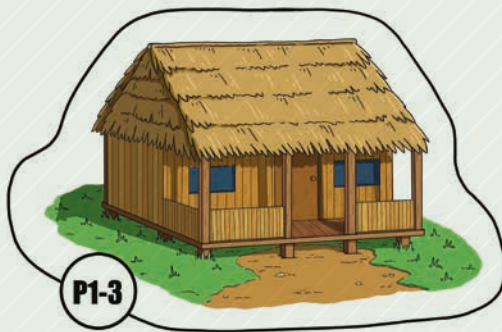
Teene ihcyahi tsane wayamuba tetsihyi úballeme múhduna teene éévéne 2.50 x 1.60 éévémeiñe



Adure ihcyane teene náávehafie teene wáyamúbadu picyameiñe, tsane náávehañe imemehafiema. Anehji imih picyameihí diitye ífteki mfamunáá.

Tejdure ihcyane teene tsane úballe wajacuháami tetsihyi úbatleme muhdu teene úmehééne wakimyei ihcyahiñe.

Panéére teene íñe wakimyei ihcyahi teene ísamei cápayu wakimyei, ááne memevá teene úmehééne wakimyei cépayu **OSINFOR.**



Teáami Páñe Ihkyanetu úballene

Úmeheene ihkyane wakimyei téene OSINFOR miamuna úballe wakímyeime diitye méhkomiñemunaama, ááme úballe múhdu téene umeheene tejmene taúhbaja memúnáama, bajú imi mewakimyeiki, metehmeki, múhdune umeheene ihkyane, ádure teene úmeheene téhmene avyejúsíhji téene (PAU) OSINFOR áame ífte teldure tehmememe bajúhane múhdu memúna wakimyeiñe, téene taúhbaja neédujuko díítye wakimyeiñe.

Téene ííñe wakimyei úballe munáapi téjdure úwáábonúnáapi díítyeke menúnáake múhdu díítye iúúkávvetuki, aterénehji díítye téene wakimyei taúhbaja ipanééveki, díítye bajúpañe iámema, tejdure úmehéénema, aronáaka taúhbaja úpanéévetso tuáhchí úúke ahdotsóímye tejdure wáájakúami OSINFOR úúke ám+ tsúúka pajtyeháátsí, ánellímú imi taúhbayuri ihkyahi.

Múhdu téene úmehééne ihkyane wakimyei ihkyane teene úballe ihkyábe téene wakímye ihkyane úballebe áábe ihjyuya téene múhdu múúne téene mewakimyeiñe.





Tééne úballe 1, múhdu memúnááma tééne wakimyeíihkyaiñe,

ááne ihkya 5 tsátsíí, tejdure ihkyane 65 tsáneetu páwaáre. Tejdure pañetuene úballe boónetúene úballe ááne ihkya P1 (komiñemunáá taúhbaju 18 tsáneetu páwaájí P2(pityájkójú umeheéne wakimyei ihkanetu úballene 6 tsáneetu páwaáre) P3 tsáne tukevétso tééne múhdune umeheéne ihkyane mewájakukí 20 tsáneetu páwaáre) P4 tetsíji bajuháñepane wakimyei méénumei tééne umehéénetu múnduéva ihkyane. 7 tsáneetu pawáre) P5 ími meñtsukúnune tééne wakimyei íhkyaki ánehji meñteki tejdúre 8 tsáneetu páwáre)

Teéne úballe 2, Úmeheene evetameiñe,

áne ihkyái 3 tsáneetu tsátsíí 30 tsáneetu páwájí áane pañe tejdure inkyane tééne aveyjuáami. P1 úmeheéne evetameiñe 15 tsáneetu páwájí) P2 úmehé óóúne évetámeiñe 8 tsáneetu páwáhji P3 úmehe wááne évetámeiñe 6 tsáneetu páwájí.

Teéne úballe 3, “Ñmehééne metehmeiñe miamunááma”,

teneh+pañe ihcyane úúballe 3 umeheene wakimyei tehmejte mecomiñeri, ihcyane teenepañe 47 náávehañe 4 neva teene pañe ihcyane, náh teene múhdu umeheene metehmeiñe m+amunaama, néhj muune meenume diitye umeheene tehmejte m+amunaama múhdu wakimyeime ditye tehmejte meiiñuj aveyjútema, múhdu ihcyane teene umeheene wakimyei m+amunaama.

Peveáámi:

Múhdu teéne wakimyei ihkaiñetu úúballene:

Úballene múhdune úmeheene ihkyane tsátsíí ááne wakimyei ihkyóka mewáájakáki teéne ihkyane, ihkyóka múúra, ḿámuna, teene ihkyane úmeheene wajakúhi, metehmehi teene bajúañe teéne tájpi menajfénune me íihkyaki ímí teéne meéma wakimyei íihkyaki (FAO, 2019).

Muhdune úmeheene ímí nahjhellííhe ihkyane:

Teéne wakimyei ihkyahi áátyumime, f́teme ééeveme úmeheene muhduheva ihkyane tsáne pijkyábapañe nahjhellííhe, mityaehj́ ayahewúújt ihkyane teene nahjhellííe (SERFOR, 2016).

Taúhbaju tekómí ííñújipañe:

Tééne tukevétsojú f́ftsámei díítye memúnááma ímí díítye ííñújipañe teéne warimyei ihkyane, téjdure díítye ihkyatsihi nááve, ánema imi tejmé, teene ííñují imi

taúhbaju tukevétsojúri, imi teene wakimyei memúnááma íihkyaki, méénúkatsí teéne ííñujipañe íihkyatuki (Téhméjte amazónico, DEGTARA – GORESAM, 2012).

Pít yakójkátsí:

Teeñe pityakójkátsí díítye ḿfamunaama wakimyei ihkyaiñe. Teéne líííhe ihkyane náávehañe avyejuáámine ááne ṕáboju ihkya úwááñe ihkyane tsiñehji téjdure, ádure úwáábome memunááke díítye tejhdure ímí wakimyei íihkyaki, ádure tukevétsoju avyeju áámine íihkyaki, teene wakimyei bájú pañe íihkyaki (MINAG, 2010).

Túkevétsojú:

Teene íhkyahi meñteki díítye íihkyaki teene wakimyei teéne ihkane áchota akoóka múhdu teéne wakimyei íhkyaiñe teene memúnáá comiñeri áábe ihkyahi, teene wakimyei avyejúbe, úmeheene wakimyei ihkyaneri, múhdu díítye wakimyeiñe ááme memenuhí ḿfamunáádityu díítye

teene wakimyei ímí teéne ihkyaki ádure teéne ihkyaki ádure teéne úmehééne avyehúáámíne ihkyahi múhdu teene wakimyei ífhkyaki (MINAG, 2010).

Wakimiyei tukévésuju:

Ááne úballe ímí úmeheene ihkayane évéhtama teene ihkyaki teéhji bóónetu ihkyaiñe eéveta ftsámei, wakimyei ífhkyaneta tééne ímí iújetééveki ááne ihkya teeñe avyejúáámíne imi teene wakimyei meema ihkyaki úmeheene tejdure íame imi ífhkyaki (universidad Galileo en Zaragoza, 2014).

Teene avyejúáámíne úmeheene imi mewakimyeiki

Díitye memúnááma tsiñe mífamunááma, teene avyejúáámíne ihkyááhi teene téhmetso, tejdune múhdu teene wakimyei ihkyaiñe múhdu mééveki teene wakimyei ihkyaine (SERFOR 2015).

Méífteki teene wakimyei:

Teene wakimyei ihkyahi teene bajúhpañe múhdu teéne ihkyadu ááne wakimyei énííñevu meihjyaki téjdure teéne avyejúáámíne, múhdu meíftsamei wakimyei ihkyaine (SERFOR 2018).

Múhdu teene úmeheene wakimyei ihkyaiñe

Teéne úballe 1
Múhdu teéne wakimyei memúnááma ihkyaiñe
(65 tsáneetu páwááre)



Teéne úballe 2
Úmeheene
évetameiñe
 (30 tsáneetu páwáji)



OSINFOR
Organismo de Investigación y de
 Rescate Forestal y de Fauna Silvestre

CUBICACIÓN DE LA MADERA

ÁRBOLES EN PIE



$V = 0.7854 \times (DAP_m)^2 \times HC_m \times CF$

ROLLIZA



SMALIAN

$V = 0.7854 \times (D_{x_m})^2 \times L_m$

$D_x = \frac{DM + Dm}{2}$

ASERRADA

1" = Pulgada
1' = Pie




$V_{pt} = \frac{A'' \times E'' \times L'}{12}$

Teéne úballe 3
Ñmehééne
metehmeiñe
miamunááma
 (47 tsaneetu páwáji)

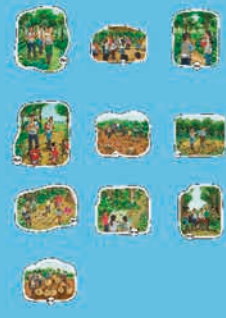
VIGILANCIA Y CONTROL

FORESTAL COMUNITARIO


¿QUÉ ES UN COMITÉ DE VIGILANCIA Y CONTROL FORESTAL COMUNITARIO?




¿QUÉ ACTIVIDADES REALIZAN LOS COMITÉS DE VIGILANCIA Y CONTROL FORESTAL COMUNITARIO?



¿CÓMO PARTICIPAN LOS COMITÉS DE VIGILANCIA Y CONTROL FORESTAL COMUNITARIO CON EL ESTADO?



¿CÓMO CONTRIBUYE AL BIENESTAR FORESTAL COMUNITARIO?



TEÉNE ÚBALLE



Múhdu teéne úmeheene wakimyei míamunááma ihkyaiñe



Múhdu teéne úmeheene wakimyei tújkevane ááne Ilííhe teéne múhdu memúnááma teéne úmeheene wakimyei ihkyaiñe teéne avyejúáámi úballe teáámi-pañe múhdu, muúne teéne úmeheene wakimyei ihkyane m+amúnaáma teéne wakimyei muúne ihkyahi 5 tsáneetu tsatsíi:

MANEJO FORESTAL COMUNITARIO

Tsáneetu tsatsíi 1:
Tukevétsojú míámunááma.

Tsáneetu tsatsíi 2:
Ítsamei múhdu teéne úmeheene wakimyei muúra ihkyaiñe metehmeki.

Tsáneetu tsatsíi 3:
Tukevétso juma ítsamei teene múhdune úmeheene ihkyane me wáájakuki ááne wakimyeiyi.

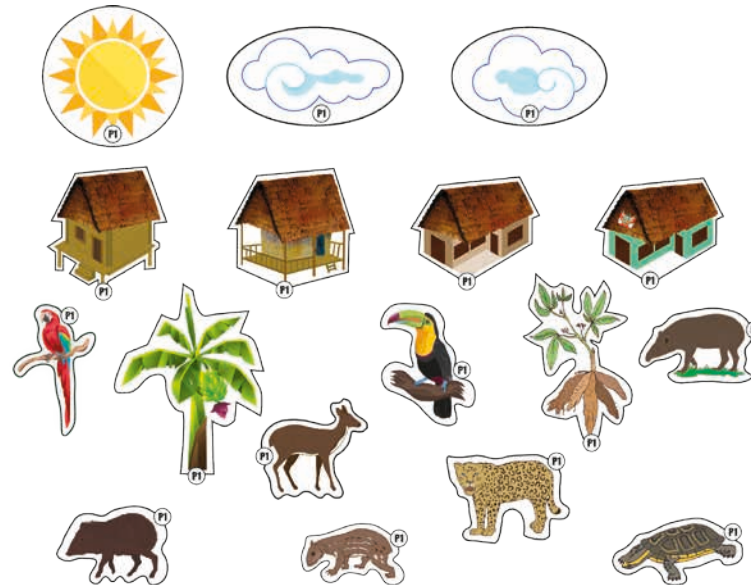
Tsáneetu tsatsíi 4:
Wakimyei bajupañe ihkyane.

Tsáneetu tsatsíi 5:
Imi tejdujuko me+tsúkunúne metéhmeki meíttene teene wakimyei.

Tsáneetu tsatsíi 1 Kóómi tukevétsoju

Teéne návehañe me pikyó páneére teéne mejkómipañe ihyane úmeheenema íáme téjdure tetsíhí ínujiri ihkyameke mewáájakúki.

Iñe návéri tsá ihkyatu teéne ihkya metsájtyeki meítteso iñehji nááve, núhba, níkyeji Ilííñe ó ihkyane íáme, jááhañe úmihene, (újf, báájúri, ihkyane tsiíñe) meúúballe iñehjí ñsútune úúballe ihkyane.



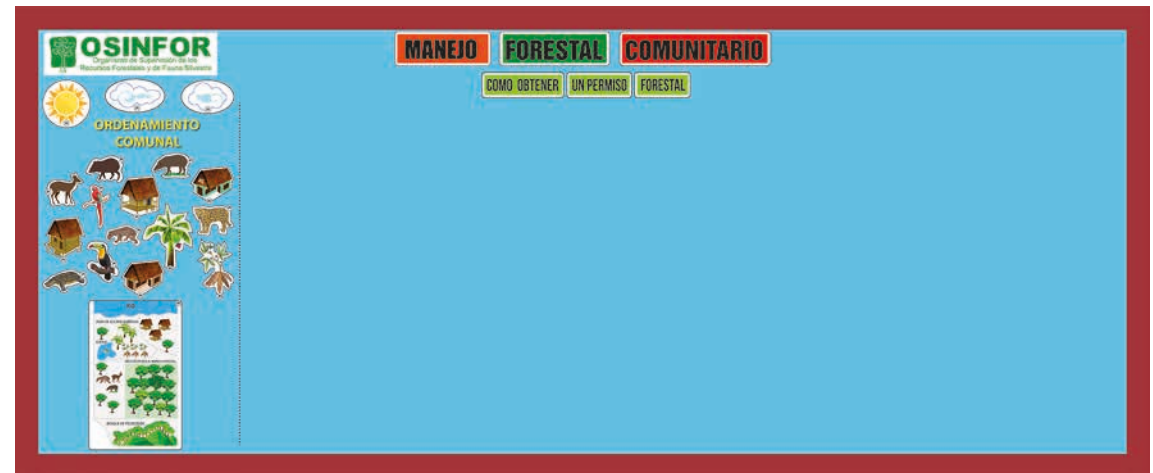
¿Mébajúháñepañe ihkyane úmeheene tejdure íame meñujiri ihkyane tsúuka évetameimye?

(Áane múúra íñe teéne úballe meimille mewáajakúne): Metsítsííve imi núhbana niikyeji imiwu tejdure meíñújipañe ihkyane bájúhañe imi ihkyahi áane téjdure múhdu teéhjima mewakimyeíñe ihkya mityane úmeheene téjdure ihkyane úmeheene íáameke meénúne ihkyahi téjdure, mebáhtsohi úúji báájúrima adúre meénuh íáameke téjdure méhjahañe, uwábojáne medóbééveihkyaja, adure ihkyame mityane íame bífrúmúji, oííbye, wáhpeéte, núllemú, ívamu téjdure.

Múúneke ihjúva diityema māmúnáama imi ihkyaho diitye māmúnáama tekoómimunáama.



Tujkenu ihkyane náave:



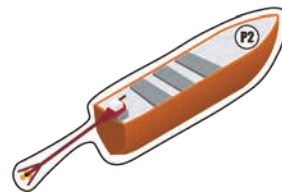
Tsáneetu tsatsíi 2

Tukevétsoju múhdu teene úmeheene wakimyei ihkyaiñe

¿Tsiemenehji meimillene téene meéhkóomillihe?

Me pikyó mekóomi avyejute nááve úballenere medobéeveki, mianúnááma meahtyumiiki, tsiemenehji meéhkomi imillenellíhe, teene ítsamei tsiidyu mewaki myeiki téene mébáhu úmeheenema, ánama menahjíéénuki teéne dzídzíma meáhdoki tsiemenenji meimillene, áne bóónetu, me pikyó téene úwábojatu mñnena úwááñeihkyu, áne múúra teene íñe mebajuhañe, úmeheene wakimyeima meahdone, anellíhe tujkenúene tukevétso ihkyahi tééme imi me wakimyeiki, múhdume meihkyadume, ááne wakimyei ekééve teene avyejúúteke, díitye méhkóo minunáá díityena imillene iwakimyeiñe, tsáha miamúnáá ihkyaáhchijju uimilleahchijju díityema úwakimyeihi.

Méjkóomi dobééve



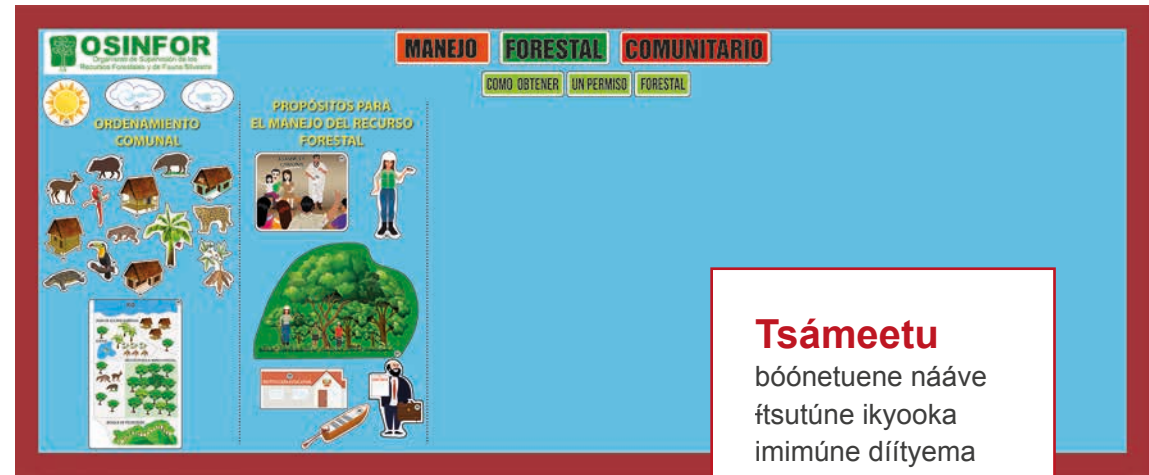
¿Múhdu imi meihkyaiya, meihkyaáñe imi íihkyaki?

Múhdu teene mebajuri ihkyane, úmeheene mewakimyeihi mityane, múúra mejhahañe iikyaki, tejdure úwáábójááne medobéejááne, tejdure meandóijya motoóra, áánema dzídzíke meúhkuijya tsiemenehji méhkóomi imibaávyeki.



Teéne mehkóomi dobeéveri ftsameimye tééne diitye iñujipañe ihkyane úmeheene imi tééne avyejuáámi néhdujuko imi meihkyaki, ténelliihe diitye māmunaá ihkyahi 50% allúvui tsáápi áánema katúnúme avyejuáámi, téénema díitye imi iwakimyeiki ñna tsiemenehji díityeke ipajtyetuki, ánellíhe taúmeiimye teéne avyejuáámi díitye teene úmene inahjihéénuki.

Nàavehañe teene boonetúnetu ihcyanehj+:



Regente



Empresario

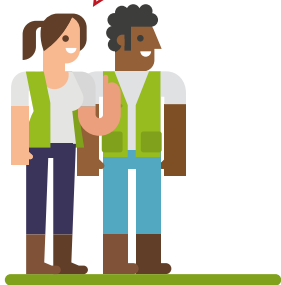


Tsáneetu tsatsíí 3

Tukevétsoju ítsámei muhdune úmeheene ihkyane meííñujipañe ááne méévéki

Imanui

Ame anentaibaujaj
chichasta wamkeush.



Ínahteene wakimyei túkevétsoju

Ááne ihkyahi tsáne ítsamei muhdune
úmeheene. Ihkyane meeveki
Teéne íñe wakimyei ihkyahi, mújyúha
keékoójiri múhdune miamunáama
iwakimyeicho, aáme ihkyahi teéne
bajúpañe ihkyane wakimyei majchohañe,
tsiemenhji teéneri mewakimyeiki:

¿Ínáh teéne tukevétsoju?

Miamunaáke mepíhjukúnema mewakimyei
teéne úmeheene múhduna ihkyane
mewaajakúki, ínehji teéne wakimyeipañe
meítsameiñe, bajúhañepañe ihkyane
wakimyei, tukevétsoju avyejuúbe ihkyaábe
teéne úmeheene éévemeiki ihkyane
teéne wakimyei waajakume, mútsíjiri
meihkyane eveébe, úmeheéne eveébe,
líkyúhkomunaápi, juúva tsúmíhtsóbe.

Úmeheéne waájaábe, májcho túmunaápi
ihkyane tsítýéhj.

¿Íñe wakimyei tsaápiítsa díítyedityu meénúne?

Ítsííyi ihkyane wakimyei naávéhañe
pikyoóme bajúpañe ihkyane wakimyei
naávé dííkye teéne wakimyei avyejuúbe,
tédjure wakimye imunááke adure
tsiemenhji teéneri bajúpañe ihkyane
wakimyei díítye imeénuki avyejuúbe,

mútsíjiri meihkyane eveébe avyejuúbe,
úmeheene eveébe, juúvá meénube,
líkyuúkomunaápi aáne muúne ihjyuva
úwaajakúdú

¿Múhdu tukevétsoju ítsameíhañe?

Teéne wakimyei úballeébe ihjyuvá díítyema
múhdu teene wakimyei ihkya díítyeke
iúúwaáboki.

Teéne wakimyei úwaáboóbe:

Díitye tékoómi avyejuúbe pehí díityema bajú úmeheene wakimyeivu, díitye ihkyahi mútsijiri meihkyane eveébe, úmeheene eveébe, líkyúhkomunaápi juúva tsumfítsóóbe, úmeheene waájaábe májcho túmúnaápi áane boónetu eévéimye múheene ihkyane. Tenéhji múhdu mewakimyeiñe, anéllííhe téjdure píaábo taumeimye tekoómimunaáke, díitye ííhkyaki piaábóte.

Muúrá meímille píaábóteke teéne úmeheene meévéne ihkyanellííhe

Tsáijyu muúne díityema miamunaáma imih ihkyahí ádure ihkyame wakimyei, tsáápiitsa téene wákimyeiyi pillúhkume téene nááve téene GPS ihkyane évebá mutsijfiri meihkyane éévéba éévewa téjdure éévejí, óónóvata wátyétyéhkuóóú, áñuííhóne, óónovátawa tejdure wáájakuáami téene náávéhañe bájúpañe ihkyane wákimyei itsíhvu téene náávéhañe tsá éhniíñevu pajtyetúne.

Tsááne imi meítsúnúneri díityema imi tsá koómimunaáma meihjyuvane áane wakimyei tsápiítsama imi wakimyei ihkyaiñe.

GPS ihkyane evébadityu éévé mífhe tétsijfiri meihkyane éévéba éévewa bájúpañe ihkyane wáájáhkuaáami wakimyei mekáátúnuáami watyétyéhkuóóú táájboja.



Tsane imih me+tsúcúnúne
 Téjdujoco tsane imih me+tsúcúnúne teene icyooca múhdu meicyaiñe díitye mecoomimúnaama, aame úballe +néhj+ wakimyei ihcyaiñehj+ teene wakimyei ihcyanéhj+ri.



Bóónetuéne ihkyane nááve:

OSINFOR
Organismo de Supervisión de los Recursos Forestales y de Fauna Silvestre

MANEJO FORESTAL COMUNITARIO

COMO OBTENER UN PERMISO FORESTAL

ORDENAMIENTO COMUNAL

PROPOSITOS PARA EL MANEJO DEL RECURSO FORESTAL

ORGANIZACION Y PLANIFICACION PARA EL INVENTARIO Y CENSO FORESTAL

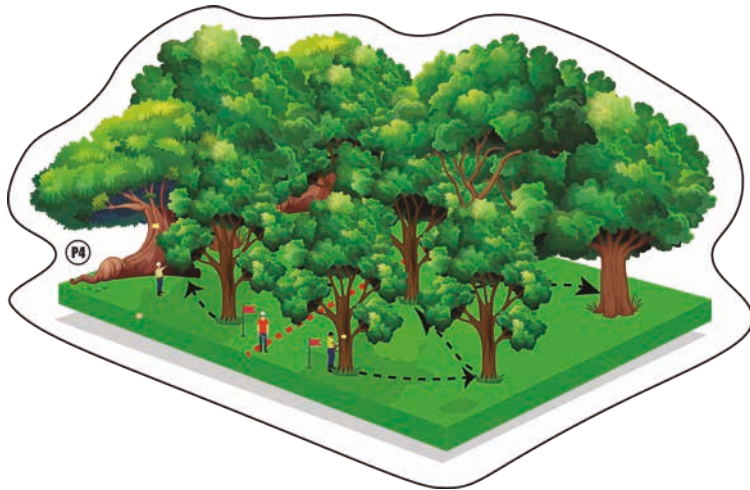
Múúneke ihjúva diityema míamúnááma imi ihkyaho diitye mífamunááma tekoómimunááma.

Tsáneetu tsatsíí 4

Bájúpañe inkyaane avyeju wakimyei

Múhdu tééne bájúpañe ihkyane wakimyei díitye úmeheene wákimyeiñe avyejúhtema

Íkyoóka me píkyó tééne bájú náávé díitye tekóómí ávyéjuúbema, tejdure dííbye wákimyeimúnaama imi tekóómimúnaáke múhdu tééne wakimyei ihkyane imi úballe, tekóómí avjejúúbe ihkyaabeke bajúpañe díitye wakimyeiñe tééne múhdune úmheene ihkyane iwaájakuki múhdune úmeheene ihkyane díitye ííñujipañe ihkyane.



Ínáh tééne tukevétsoju:

Miamunááke me dóbéúúkunema mewáhkimyeichone tééne úmeheene meévéki ánééllííhe tsiemenéhji tééne wakimyeiyi ííhkyaki.

Teénellííhe pájduvare ihkyane wakimyei méénume tééne úmeheene kía ihkyane íátyumiki múhdu tééne wakimyei ííhkyaki mefftehi múhdune tééne ííñuji ééve ihkyane, atsíjídu me pikyó ééveta ákúúne, tsatsíjídu, páayukuimye júúva, ánema pikyoómye tééne úwááñe ahkúne tééne éévehi úmeheene ayáéhwúúj íhkyane, áewúúj éévémeiíhi, méhpíúj áhchota (DAP) mefftehi múhduhej íhkyane tsúúka náhjíhe dúéhj íhkyaáhchiju.

¿Finah pájtye bóonetu téene bajúpañe wakimyei inkyanetu tejdure diibye úmehéene wakimyei avyejúúbema?

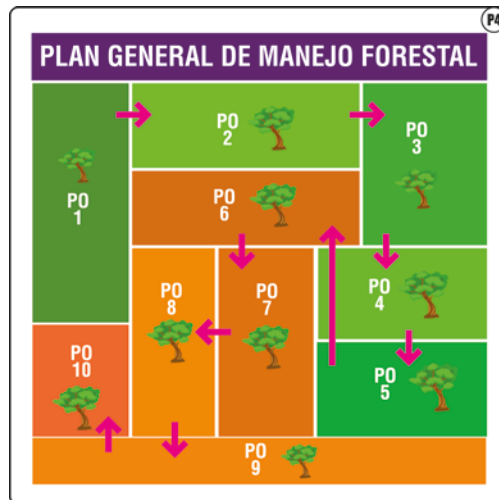
Pikyóó téene úmeheene wakimyei nááve.



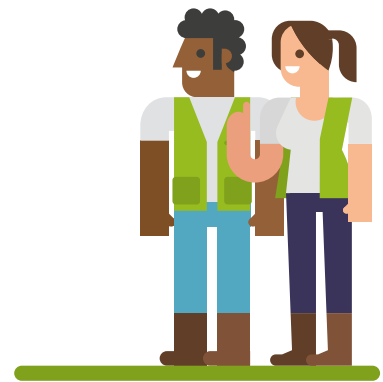
Úúballe íñah ihkyane:

¿Ítye avyejúúte éévéehi múhdune, díitye úúkune téene wahimyei bajupañetu, téene múhdune úmeheene díitye wakimyeine tejdure inehj́ úmeheene ihkyane múhdu netsíhjídu teéhj́ ihkyane, ááne wakimyei imi diityema, téene ípéeki tekóómimunaáma.

Téene ítsamei wakimyei ihkyái kaméré ááne wakimyei pífnevu téene ííkyahi – PMFI (pífnevuéne ihkya úúballene téene wakimyei – DEMA Ilííñevúre téene ihkya íñe nííñéenere ihkyane (DEMA) tekóómi wakimyeihi mútsíhjíri téene úmeheene ihkyane óónováme muhduevá ihkyane mewáájakúki ááne imi téene wakimyei ííhkyaki diibye avyejúúbe, káátunú imi teene ihkyaki.

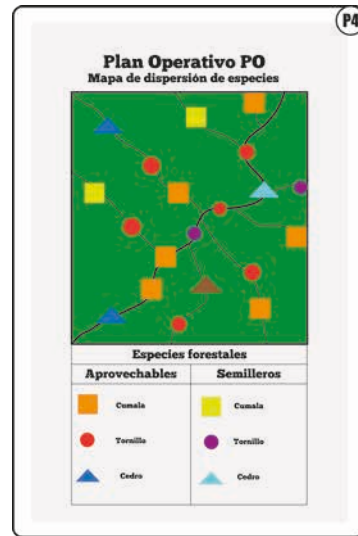


Diiyúva
Imi téene wakimyei imi ííhkyaki.



Úmeheene éévé (tééne wakimyei íhkyaki – PO, PMFI, DEMA)

Pillúhkoimye tééne wakimyei nááve múndune úmeheene tsielléhji ihkyane, ááne aveyejúháami wajákúáami íhkyááhi, úúballene muhdu tééne wakimyei ihkyane, imi díítyema tééne ííhkyaki.



Náávehañe teene p++neehóts+ ihcyanetu:

Tsáne úúballe:
 Tééne múhduévá úmeheene éévetameiñe muhduéhji ihkyane ánehji úúballeimye, tenehji-aveyejúúteke díítye úkúúhi imi teene wakimyei ííkyaki muhdunéjúko ihkyane wakimyei náávé.

Tsáneetu tsatsíí 5 Ífteimye imí tééne wakimyei ííkyáki

A. Tééne wakimyei imi panéévene:

Ikyóka inkyane wakimyeiyi díítye tééne úmeheene wakimyeihi avyejúte ákúúhi tééne avyejú wajakuaámfne téénema imi díítye ityaúmeihkyaki tééne wakimyei ádure tééne bajúpañe wakimyei imi íátyumínema.

B. Tééne wakimyei muhdu ihkyaiñe:

Íchííyi ihkyane wakimyeiyi díítye tekóómimunáá tújkenúú tééne tsúmftsoimye tééne júúváñe díítye iúlleki, ádure tééne júúvañe ihkyatsjñdu, pikóómye úmeéhwááne kátunúmei wáhjñ, tééne úúballe tekóómimunááke, díítye tsúúka tééne wakimyei díítye imeénuki úmeheene illoimye wáhda fnuimye paóóúji, atsidyú pikyóómye tewáhjñtu tééne memeháñe atsihdyu bótsííke náhñfevu iwállóóki.

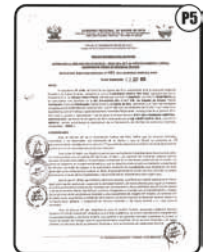
¿Íñe taúhmei ihkyai teene bájúne wakimyei ihkyaneri úmeheene úballe múhdu mewakimyeííñe?

Dííbye tekoómi ayejúúbe úúballeéhi díítye úmeheene wakimyei avyejúúteke wakimyei múhdu ihkyaiñe taúmeimye tééne iikyaki ádure úúballeimye diitye úmeheene wakimyei avyejúúteke, íhñde fñtenema tééne imi wakimyei ííhkyaki.

Boónetu pikyameííñe tééne diállúúri úáátyum+ne ihkyane waájakúáámi, teaámñma imi mewakimyeiki.

Tsane úúballe:

Diibye avyejúúbe íítetsó tééne wakimyei avyejúáámi diitye úmeheene_wakimyei avyejúúteke boónetu fñteimye tééne wakimyei imi ííkyaki díítye mñamunaáma imi teéneri diitye iwákimyeiki.





TSÍHPANE ÍTSAMEI:

1 Tsaijyú tééne bajúpañe ihkyane wakimyei

Mewáájakúúí tééne tukevétsoju, múhduna ihkyane tééne úmeheene wakymyei imi ihkyane.

Kaméh téénehjí ihkyane

PGMF-PO (mityane íhkyatsíhi):

Mityane tééne wakimyei ihkyane (ayanewú mitya tsáhdure 2500 m³ tsáne píjkyába líííñevu 5000 ha).

Ánéhjíllííhe meímillééhi tééne úmeheene wakimyei avyejúúbeke, teéne imi wákimyei úmeheenetu ihkyane úballe, tééne imi kíjyeba ityutaváávetuki.

Tsaijyu píñnevuéne.

PMFI (Tétsíhjí íuhjetsíhjí):

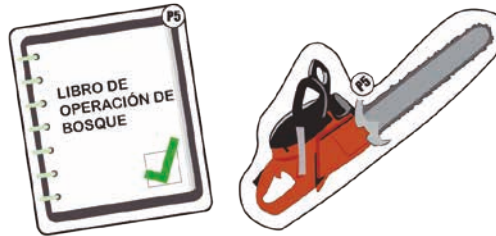
Úhjenéhjíre wakimyei ihkyane ayáne mitya tsáhdure 2,500 m³ (tsane píjkaba píñnevuéne meimileéhi dííbye úmeheene wakimyei avyejúúbeke.

Tsaijyú ayáh tééne ihkyane

DEMA (úhjetsíhjí) :

úhjenéhjíre tééne wakimyei ihkyane, úhjenéhjí, ihkyane téhdure tsáhdure ihkyane 650 m³.

(Tsáne píjkyába) ááne wakimyei ihkyahi díítyema pañetú éhtema tekóómimunaana. Ááme tsá imilletu tééne úmehe cedro, caoba ihkyane tsá mewákimyeíítyu.



2 Tsaijyu teéne wakimyei ihkyane mewakimyeiííne, ííne wakimyeiáíne meénuimye tetsíhjíri, tééne úmeheene wakimyei múhdu tééne ikyaiñe

Tééne wakimyei ihkyane áhchota múhdu ihkyaiñe tééne úmeheene éévemeiííne mekadihkyo wáhjí muhduna tewáhjí éévebe ikááme, tehdure ípaóóú áhdure óónova téóóújí.

Tsanehjí úúballe:

Ichíhyi íhkyaneri téjdure pikyooome tééne nááveháne díítye tenéhjí wakimyei meénúme, (PO) ááne tééne úméne wakimyeime ááne tsáhtyeme tééne tééhiyi tééne OSINFOR íítene bóóne, bóónetu úúballeme tééne múhdu ihkyaiñe, imi tééne wakimyei ííkyaki. Bóónetuéne ihkyane dííllójú tsíhpaíñe tééne ihkyane.

Múhdu meñtsukunu téene bájú wakimyei wájakuáámítu

Úúballene téene úmeheene wakimyei óónovámeiñe teóóújí ááne tsáhtyeimye nááhjévu, díítye téene úhmeene wakimyei avyejúhte tsúúka íitenebóóne.

Téene wakimyei wáájakuáámítu pikyóómye téene imi wakimyei ihkyane, téene úmeheenetu, tsáhtyeáñe nááhjévu, ááne díítye téene wakimyei avyejúhte tsúúka áátyumine bóóne, tejdure téene úmehé kúúne tsá meillotune, íllúre éhniíñevu, teéhwúújí mebáhtsóóhi, metéhmééhi, tééhjí íchémetuki ááne iñe wakimyei meénume teene motosierra ihkyaneri.

Téene úmene wakimyei ihkyahí, meimillééhi téene avyejú wáakuáámi díítye téene wakimyei avyejúhte úúke ákúúhi tejdure múhdu óóúva ihkyane wájákuáámi tejdure tujkenuéne wakimyei ihkyane (aserrado) ááne avyeju wáájákuáámí áhkúúhi tékoomi avyejúúte.¹

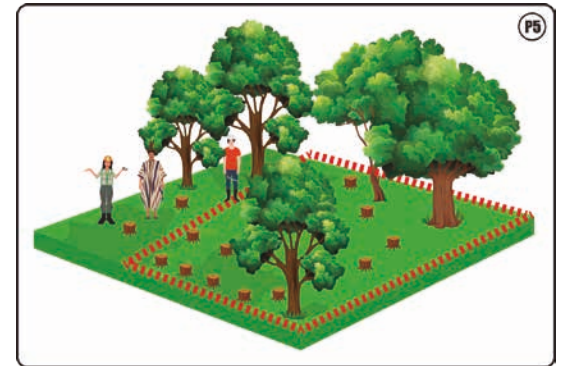


3 Tsaneetu tsaijyu muhdu téene meñteñe.

Muhdu meñteñe

OSINFOR ñteéhi ídejúko téene wakimyei imi pééñe meumiwari, ááne téene wakimyei imi íkyaki áádure téene bajúpañe ihkyane úmeheene, iameke úwakimyeiki áhkuimye téene wájakuáámívu.

Íñe béhne wakimyei íhkyááhi téene imityunéhjí meimibáhchoki, téene imi wakimyei íkyaki tejdure menáhjéénuki.



Tsanéhjí úúballe:

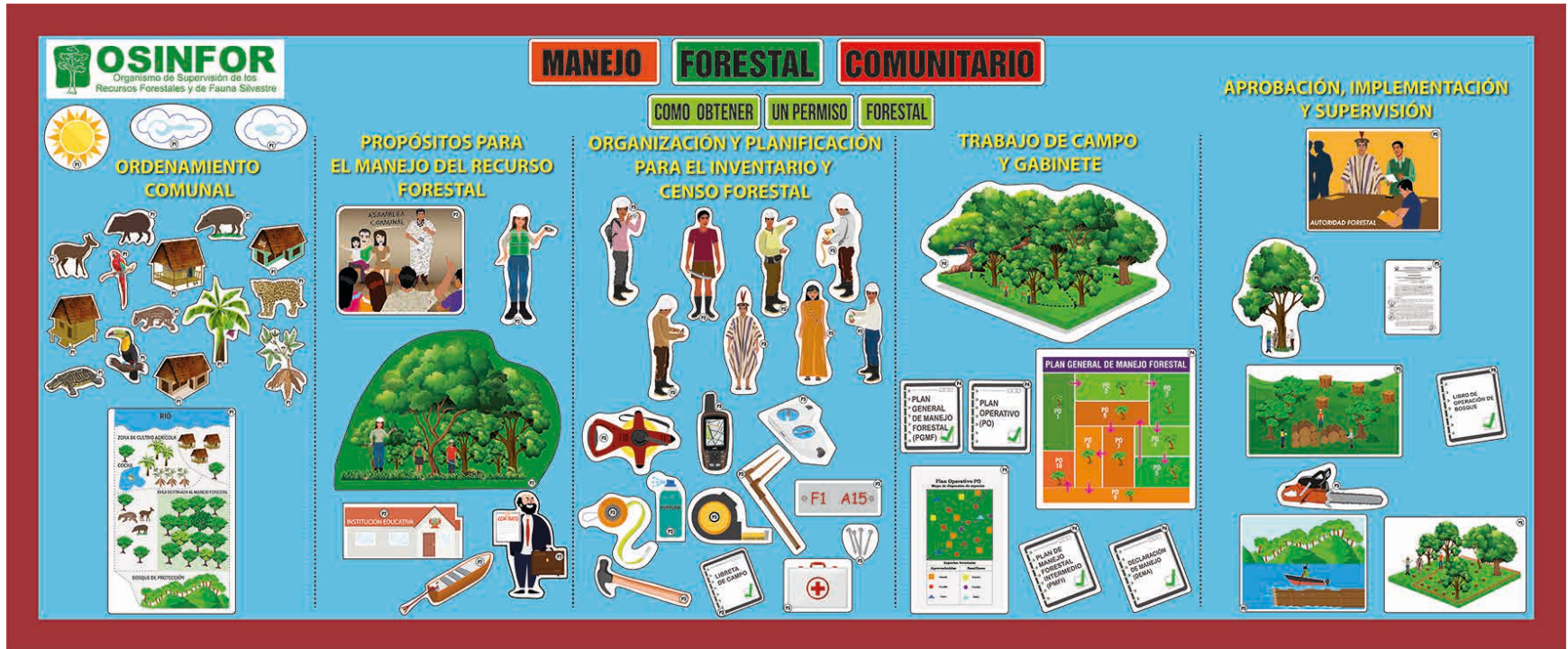
OSINFOR téene béhne ítsamei wakimyei ihkyane ñteimye, ñde ihkyane, ikyóóka ihkyane, bóónetu ihkyane, muhdu teene wakimyei pééné, ádure téene avyejúte ikyame ñteéhi a tejdujukoko téene úúballe wakimyei nehjújúko díítye wakimyeiñe.

Nááve, tsáohtsí tsáneetu tsatsii.



1. LFSS 29763 art.124. tukevétsojú téene wáájákuáámi úmeheene, tejdure íameke ihkyane avyejuáámi.

Nááve, tsáóhtsí tsáneetu tsatsii:



TEÉNE ÚBALLE



Úméné ééve



Tééne wakimyei fíde tsúúka tééne avyeju wáájakuáámi katúnúmeííñe díítye imí illééboki tééne wakimyei ihkyaiñe.



CONCEPTOS CLAVE²

Panéere kaméh ihkyane (ht):

Tééne úmehe múhdune kaame ihkyane, ííñujitu teéhé wáákáne nífkevatsííhvu.

Nahjíhe káámé (hc):

Tééne úmeheene tsatúhkeve iyyókúnúne áánetu ééveme tééne fíbúú dejúhkotu, tebáhkeji íhkyatsíhdyu, ánéllííhe pájnere tééne úmehéhtu íhchivene pájnere náhjihe.

DAP:

Tééne úmeheene éévemeííñe múhduéhji ihkyane teéhji iyyókúnúne 1.30 m tééne ííñujitu káámevu.

Pahóóújí:

Pahéere tééhe úmehe ihkyahé ihkyakóóka.

Pávííújí:

Tééne úmeheene díítyu wáhdafnu vííúúne.

Múhduóóújí teene ihkyane:

Tééne múhdune úmeheene ihkyane tejdure tééne bajúhañe mityane úmeheene ihkyááhi ééveimye tééne umehé kaame ihkyane.

Úmeheene éévemeííñe:

Muhdu tééne ihkyaiñe úmeheene wáhdafnu vííújí tééne muhduóóúji ihkyane, múhdune kááme teóóújí ihkyane tejdure múhdune vííújí ihkyane.

Tééne úmeheene wakimyei muhdu tééne ihkyane me pikyo tééne ihkyane méméh.

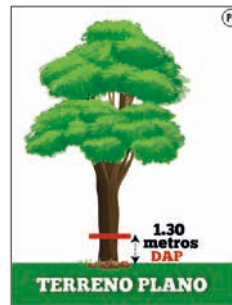
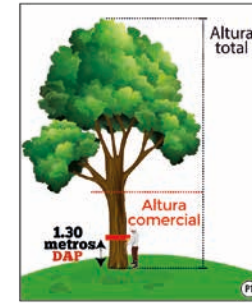
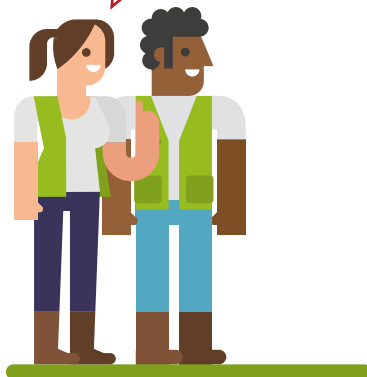
2. Tééne úúballe áámi muhdu tééne úmene ééveihkyaimye (VERSION 1 MINAGRI)

Tsaanetu tsatsii 1 Úmeheene muhduna teéhjí éévemeiñe

Itsíhyi ihkyane wakímyeyi mityane teeneri ihkyamema meihjyúva me dillohkatsihi, tééne muhdu úmeheene me ééveife.

Me pikyóó tééne nááveañe ihllúú, 1 báhju ihkya, 2 úmeheena ihkya áhdure tsúúka tééne éévemeikóóka, muhdu meftene teéhjí tsatúhkeve teéhe ihkyane kadujúúkúnuhe.

Muhdu múúne
úíhjuvadu
díityema ihjyuvá.



Ítsíhyi mewakímyei muhdu tééne úmeheene ihkyane meévéki tsaijyumu kadujúúkúnuhe mityá tsatúhkeve teéhé, ádure tsane úmeheene temfféma ihkyatukoóka. Íñuji tsatúhkeve ihkyakoóka tééne úmeheene imi teéhjí ihkyahi, áánetu tééne úmeheene pawajúri ihkyakoóka tsá teéhé imi néétune aterééhe meema ichchivéhi.

Ááne boónetu tééne úmeheene nááve pillúhkune ihkyaneboóne tééhe úmehe ihkyahi tetsújma.



Tsanéhji úúballe:

Íññe tééne náávehañema me úúballe muhdu tééne úmeheene tetsújma ihkyane úméhe. Ááne tééne úmehe tetsújma ihkyae méévéki ihkyane miñééku úmeheíkyu. Méévéki ádure tééne náávétu muhdu tééne ihkyadu.

Nííkevámeiñe tééne ééveáñe nááve úmeheenetu ááne me pikyóó teene úmehe meéévéiñtsivu.

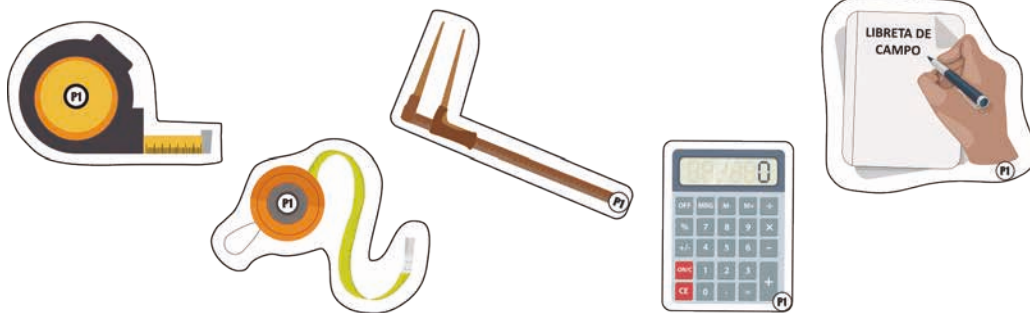
$$V = 0.7854 \times (DAP_m)^2 \times HC_m \times CF$$

Tééne wakimyei ihkyá, múhdune úmeheene ihkyane éévémeiñe.

Ááne kapayóóvéhi, téhé éévehañe muhdu péene, ááne ihkyahi tenéhkutu iwakimyeiki.

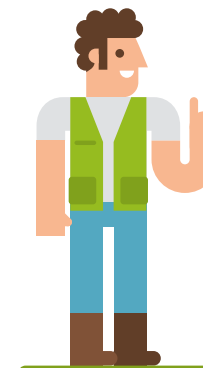
Áádure meíhjuvááhkatsi dítyema ihkyamema tééne wakimyeiyi ihkyamema. Tééne úmeheene meéévene wakimyei.

Ááne boónetu tejdure pikyóóimye tééne úmeheene inehjñf meééveihkyane, ééveji, ééveba, wáájakúáámi tééne wakimyeitu káátunuáámi.



Tééne wakimyei éévéháñe

- V: Múhduna tééne úmehe éévémeiñe
- 0,7854: Pajjyváre tééne muhdu inchivyene tenéhji dówááve
- DAP: Tééne éévémeiñe méhpiúji ihkyane ájchota
- HC: Muhdu tééne náhñhe ihkyane éévémeiñe ájchota
- M: Éévémeiñe
- CF: Múhduna tééne ihkyaneikyooka = 0,65



Tsáne imi meítsúkunune

Tééne ayanewúuji ihkyane ééveta (cm) ááne bóóne ihkyane tsane ájchota ihkyane ééveta (m).

iúúballeju, ááne ihkyáhi 90 ayanewúuji ééveta ihkyane, ádure bóónetu éniíñevú éévemeííñe.

$$90 \text{ cm} / 100 = 0.90 \text{ m}$$

Iúúballeju:

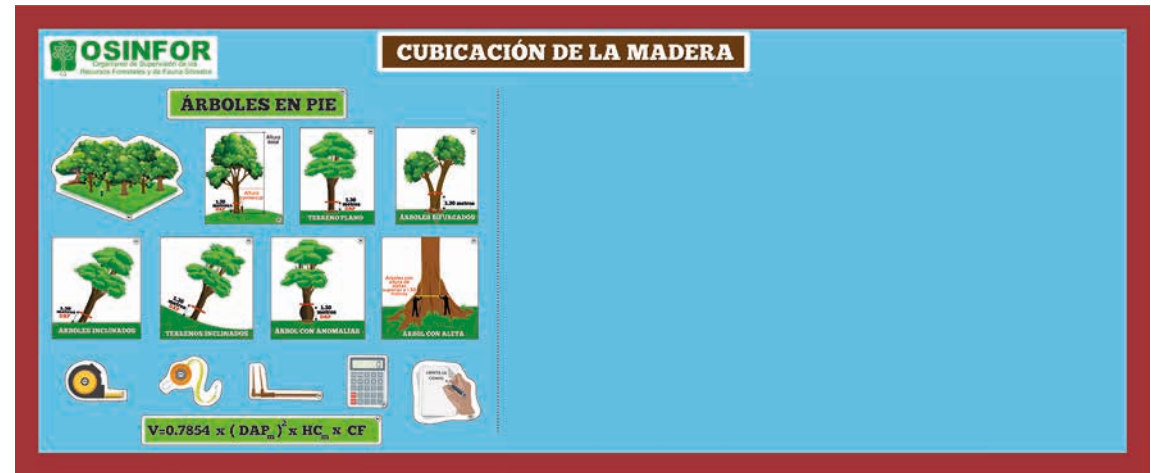
Múhduna tsahé úmehe éévehi TC 90 ayanewúuji ééveta ihkyane ááne tejdure múhduna éévehe íkááne muahchota tééhe íjyokunune 15 metro.

Ééveta: $DAP = 0.90 \text{ m}$, $HC = 15 \text{ m}$

$$V = 0.7854 \times (0.90 \text{ m} \times 0.90 \text{ m}) \times 15 \text{ m} \times 0.65 = 6.202 \text{ m}^3$$

Iááñuku: Tééhe úmehe éévehi 6.202 m^3 éhdune.

Náávehañe tújkenuéne tsáneetu tsatsii:



Tsáneetu tsatsii 2

Úmeheene pavíúúji ihkyakooka éévemeiñe

Itsíhyi ihkyaneri diibye, diille ihkyame úúballeihkya. Téene muhdu páéere ihkyakooka áánellííhe ihkyaiñe téene Smalian ihkyane ééveta atsihdyu bóónetu me pillúhko téene náávehañe.

ROLLIZA

Tsane imi meítsukunune

Újyuvaihkyadu teeneri ífkúíye.



SMALIAN

$$V = 0.7854 \times (D_{\bar{x}_m})^2 \times L_m$$

Tsane imi meítsukunune

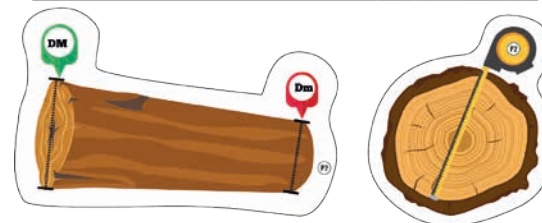
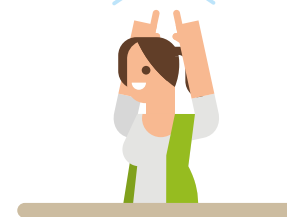
Múhdu téene ihkyane tévíúú mééveiñe mewáájakúki múhduna teóóú éévene mityane (DM) ayánewu téene ééveta (Dm) tsuuka téene éévetama meihkyakóka mewakimyei téene ihkyadu.

$$D_{\bar{x}} = \frac{DM + Dm}{2}$$

Ihcyane múúra teene úmehehóóúne teene múhduhóóú ihcyane ééveta, ádure ihcyane miñeecu múhdu meeveiñe, cáámetu baavú méévéehí ádure nijkeúútu méévéehi atsihdyu mewaaJacú múhduna tehóóú éévene.

Téene muhdu mewakimyei, ihkyane téene dejúúkóju

- V: Múhduna tééhe úmehe éévemeiñe.
- 0.7854: Paíjyuváre téene múhdu ihchívene tenéhji dówááve (Pi/4)
- D \bar{x} : Múhduna pánéere téene úmehe óóú éévene.
- L: Muáhchota tééhe vííúne éévene ihkúámeri.
- M: Éévemeiñe.



Mityane múhdu méévene (DM) ayánewú muhdu méévene (Dm).

Náávehane bóónetu ihkyane:

Tsanéhji úúballe:

Múhduna téene ééveta panéévehi teóóú ééveáhchi 1.0 m (DM) tejdure 0.90 m (Dm) ihkyááne ihkyahi 3 m.

$$D\dot{x} = \frac{1.0 \text{ m} + 0.90 \text{ m}}{2} = 0.95 \text{ m}$$

Tsúúka téene múhduna ééveta panéére ihkyakóoka teóóúji meúkaávehi SMALIAN ihkyanevu.



Tsanéhji úúballe:

¿Múhduna teóóúji éévehi, iñe éévehañe ihkyakoka?

“múhduna panéére téene éévemeiñe” (D \dot{x}) = 0.95 m
Teóóú kááme (L) = 3 m

$$V = 0.7854 \times (0.95 \text{ m})^2 \times 3 \text{ m}$$

$$V = 0.7854 \times (0.95 \text{ m} \times 0.95 \text{ m}) \times 3 \text{ m} = 2.126 \text{ m}^3$$

Tsáneetu tsatsíi 3 Úmehéwááne éévemeiñe

Ichíhyi ihkyane wakimyei diitye teenehjí avejejúte téene úmehéwááne wájakúáámíne, ánehji pikyóóme tewáhjfallútu.



Tsanéhji úúballe:

Tsané úmehéwa ihkyai 8 ihkyane íhpiímí muhduóóú ihkyane.

Tenéhjí éévetááhñe:

A = 8"

E = 5"


L = 10'

$$Vptx = \frac{8'' \times 5'' \times 10'}{12} = 33.33 \text{ pt.}$$

Múhdu téene ijkyaiyone:

Téene úmehewááne ééveta ihkyahi 33.33.


Tééne náávéhañe ihkyane:



OSINFOR
Organismo de Supervisión de los Recursos Forestales y de Fauna Silvestre

CUBICACIÓN DE LA MADERA


ÁRBOLES EN PIE



Altura total
1.30 metros DAP


Altura comercial
1.30 metros DAP

TERRENO PLANO




1.30 metros DAP

ÁRBOLES BIFURCADOS




1.30 metros DAP

ÁRBOLES INCLINADOS




1.30 metros DAP

TERRENOS INCLINADOS




1.30 metros DAP

ÁRBOL CON ANOMALÍAS





Arboles con altura de diámetro superior al 1.30 metros


ÁRBOL CON ALETA




$V = 0.7854 \times (DAP_m)^2 \times HC_m \times CF$

ROLLIZA



ÁRBOL TALADO O TOMADO



SMALIAN


$V = 0.7854 \times (D_{\bar{x}_m})^2 \times L_m$

$D_{\bar{x}} = \frac{DM + Dm}{2}$


ASERRADA

1" = Pulgada
1' = Pie

1 pulgada = 2.54 cm
12 pulgadas = 30.48 cm
1 pie = 30.48 cm



Ancho en pulg. (")
Espesor en pulg. (")
Largo en pie (')



$V_{pt} = \frac{A'' \times E'' \times L'}{12}$

TEÉNE ÚBALLE



Ñmehééne metehmeiñe miamunááma





Meihjyuvane múhdu ihcyai fie

Mewáájaiñe: teene wakimyei ihcyahi béhne ñtsamei ihcyane, mewáájacúéñe, meihcyááñe, muhdu meftsameima mefftehiñe.

Úúballeháami: teene múhdu wakimyei ihcyai fietu úúballene. Tsane memeénune mepiivyetene. Metehmeifie ímih meicyaiñe tujkenu metehmehcatsiñe.

Úwáábokju: meúúballéhi mewáájacúáñe, mefftsameihañe, meihcyááñe. Tsáápi tsiemenehji wáájacúúbe ihcyahi.

Teáámi úúballene: teene ihcyahi wáyamúbéánetu, wajacúééminetu, uhcyane, mepicyóóhi, teene úúballe memeháñe.

Wakimyei wáájacúáami: ihcyane teene wájacúáámine meffteháémiji teene wakimyei ihcyahí muhduna teene éévemeifie teene úmehééne wakimyei muhduna díitye úhcune úmehééne, pahóóji tejdure pawáhji anehji éévemeihi imihye, anehji úúballeimye panére teene diitye iwajacuki. Teene wakimyeimúnáá.

Teene wakimyei ihcyane úúballe: teene wakimyei muhdu ihcayíñetu ihjyuvane muhdu teene wakimyei ihcyanetu úúballene, áánellihe ihcyane teene wáájacú, muhdu tenehji ihcyane, anéllíe meihcyáhéñe imíh meema ihcyáéhi imiwú meema teene iicyaki.

Múhdu metéhmene: teene meúcúne múhdu teene wakimyei ihcyane úúballe, ánellíhe ihcyaiñe meííteifie teene wakimyei ihcyane imíh ifhcyaki, áne ftsamei wakimyei imih ífhcyaki.

Meihcyatsihi miamunéé tukevétsojú: teene ihcyahi díitye memúnáá tukevétsojúúne ááme wakimyei mityane teene múhdu ihcyahiieri wakimyeiyi, anehji imih ihcyááhi diitye ítsamei ihcyahañeri anehji imih meema ihcyááhi.

Úmehééne wakimyei ítsamei: teene ihcyahi múhdu teene úmehééne wakimyei ihcyáéhi, ááne wakimyei imih ihcyahi múhdu teene úmehééne tehmeííñe nahjfe úmehééne, tejdure nahjfe ihcyatune úmehééne.

Teene wakimyei dillohañe: teene wakimyei ihcyahi meúwááboki díityeke mííamunáéke, díitye imih tukevétsojú iwáájacuki.

Múhdu úlléébone teene úúballe: teene úúballe ihcyahi múhdu tenehji wáéjacu ihcyahifie, imianehji mitya tsáháá, anehji wáájacú ihcyááhi tsaijyuri imihyé, tsaijyuri tsáháá éédu tenehji.

Ñmehééne metehmeiñe miamunáama: anehji ihcyahi teene tukevétsojúúnepañe, diitye miamunáá imih wakimyei íicyaki, teene úmehééne tejdure iameke meíífiujipañe ihcyameke metehmeki.

Icyóóca mewáájacúhi ínah teene wakimyei ítsamei cápayú ihcyane teene úmehééne méjcomifie wakimyei

Teene umehééne tehme mejcomiñeri ihcyane tenehji ihcyahi teene ítsamei wakimyei teene ihcyááhi muhdu metehmeifie teene bajune méjcomiñeri.

Teene wakimyei ihcyááhi 47 naaveháñe tejdure 4 neva ihcyááhi teene muhdu umehééne tehme ihcyane mejcomiñeri ihcyaiñe.

¿Inah teene muhdu umehééne metehmeiñe míamunááma?

Áne ihcyahi 18

Náavehañe anehjnu úballene teene múhdu umehééne míamunááma metehmeiñe, ane ihcyahi teene meíñuji taújbjútú teene umehééne tejdure iameke muhdu metehmeiñe.

¿Tnehjí múúne meenúme diitye umehééne tehmejte míamunááma?

Anehji ihcyahi 10

Neva nááve tenehjiñañe úballene panere múhdu diitye umehééne wakimyei avyejúte méjcóóminuná wakimyeiñe teene umehééne tejmene wakimyeiyi.

¿Múhdu wakimyeime diitye tehmejte meíñujjavyejútema?

Áne ihcyahi 6

Neva náavehañe tetsíhdyu úballene teene múhdu diitye teene umehééne wakimyei tehme ihcyane tejdure teene meíñuji avyejútema.

¿Múhdu ihcyane teene umehééne wakimyei míamunááma?

Teene ihcyahi 7

Neva nááve atsídyu tejdure úballene teene umehééne tehmejte múhdu wakimyeiñe diitye tecóómimunáá.

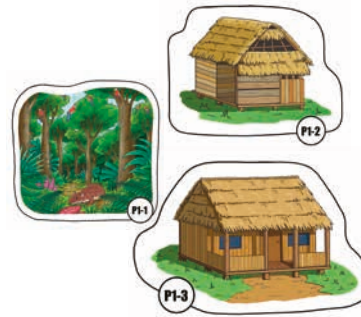
Cómo preparar nuestros materiales antes de la capacitación

1 Múhdu meméénúhi teene wakimyei teene úúballe íde

Picyóóimye teene wayámúba tsane úmehewáánehallútú imih netsídyú áne chihchuímye teene mohóúúnetu teene éévene áhchota.



2 Mepicyohi teene náávehañe méétsawa allúvú

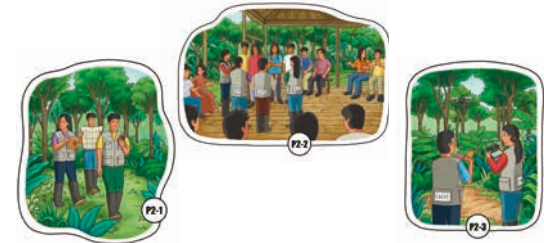


¿QUÉ ES UN COMITÉ DE VIGILANCIA Y CONTROL FORESTAL COMUNITARIO?



¿CÓMO PARTICIPAN LOS COMITÉS DE VIGILANCIA Y CONTROL FORESTAL COMUNITARIO CON EL ESTADO?

Teene méétsawa allúvú picyóóimye 4 neva ihcyane úúballe tsanétsa úúballe ihcyááhi taúhbajuma.



¿QUÉ ACTIVIDADES REALIZAN LOS COMITÉS DE VIGILANCIA Y CONTROL FORESTAL COMUNITARIO?



¿CÓMO CONTRIBUYE AL MANEJO FORESTAL COMUNITARIO?

Icyóóca paméere meméénúhi teene úúballe wakimyei

Iñéeri paméere mewáákimyeihi teene múhdu, úmehéene metehmene miamunáama ihcyaiñe, ánellíhe meúravyyehi teene múhdu wakimyei peeíñe díítyema, anehji úúballe múúne ihjyuva imih melléébojuri.

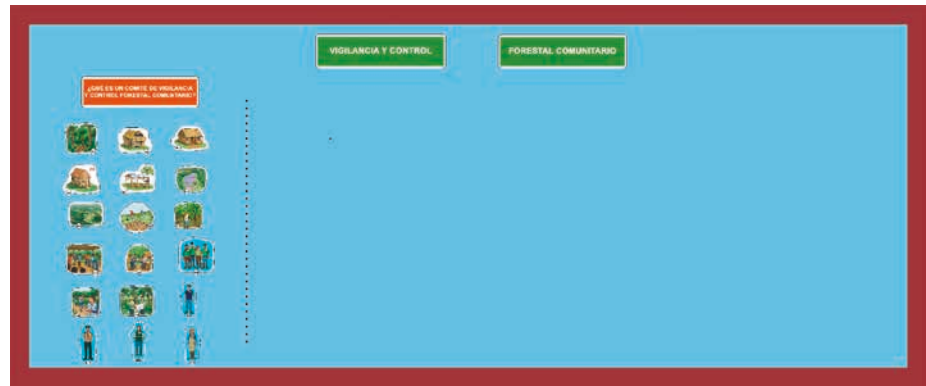
Ánehjillííhe múune ihjyuva múhdu meíjyuvaíhcyadu, teene imih illééboimeiki

Teene páñe ihcyane 1



Teene mepívyete metújkenune tsane dichoma paméékere díítye iañúhcuki múhdu ínah ihcyane teene, úmehéene tehmene diítye miamunáama.

Teene náávehañe úpicyóóne áhchota mepiivyete medíllone paméékere teene ínah ihcyahi mejcomiñe úniúúcuri.



Ihcyane mityane teene ítsamei wakimyei miamunáama teene muhdu úmehéene wakimyei ihcyaiñe miamunéema anehji ihcyahi meííñuji tukevehtsojuri muhdu teene úmehéene íámeke metehmeíñe, tejdure bajuáñe meiiñuji páñe ihcyane.

Illú teene náávehañe picyameihí P1-1 al P 1-18, tenehjííftenema éniíñevu wáájacume teene wakimyei ihcyane.

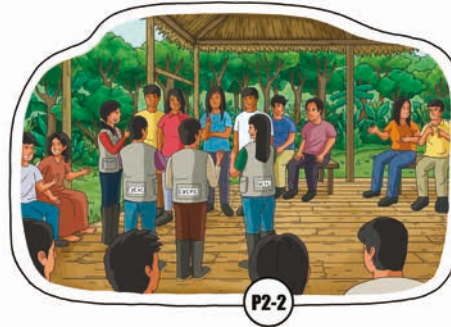
Teene péñe ihcyane 2

Icyóoca meihjyuvé inehji wakimyei diitye teene úmehééne wakimyei tehmejte mecóómiyi méénúne.

Diitye teene wakimyei ihcyane múhdu meenuiñe tenehji úmehééne wakimyei teene méjcóómi iññujipañe.



Teene néévehaôe P1-1 meñtenema díitye teene wakimyei tehmejte ihcyahi 3 meva ámehjí úlleehi teene tecoomi iññujipañe teene tsiemenehji ihcyane tehmememe teene iññuji.



Teene iñehji-wakimyei meenume diitye CVCFC, diitye ihcyáhi paijyuvare wáájacuma teene coomi dobeeve pañe úúballeimye múhdu teene coomi iññuji tehmemeiñe teene tsiemenehji néhniñe ññsamei wakimyei ihcyahéchijju teene úmehééne diitye tsijtyeji wáhdafnúhéchííju meiiññujipañeva diitye úcaveháchííju pánere tenehji metehmehí.

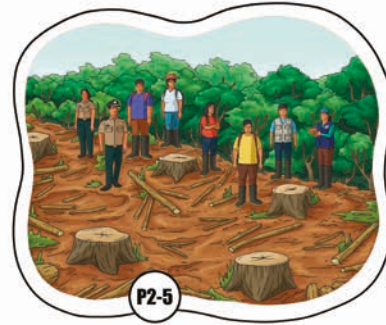


Tsiiñe wakimyei meenúme diitye úmehééne wakimyei tehmejte mecóómiyi, ááne diitye úúballe teene meicyatsíhjí aveyjúteke, teene muhdujuko teene úmehééne wakimyei ihcyane, diitye tejdure íámeke tehmeimye, anehji úúballeimye diitye meihcyatsíhjí aveyjúteke.

Mepíivyte meñtetstone diitye mecóómimunááke teene úmehééne tehmejteke adure ihcyaiñe teene máquinahañe tenehjiri meñteñe teene muhdu mebajuhañe ihcyane (drone).



Ádure teene CVCFC meenuhi teene nehniñehji pájtyene úballeimye diitye meicyatsihji avyejúteke adure úúballeimye teene muhduna ichyane teene meñfecóoca. Anehji ichyahi teene náávepéñe P2-4, átsíhdyu úúballeimye diitye avyejúteke teene atyumíme diitye wáhpéjteke diitye úcune nahjñhe Ilihe paneere inehji atyumime bajupañe iúlleneri.



Teene iñehji wakimyei meenume diitye úmehééne wakimyei tehmejte ááme taúmei piáábo meicyatsihji avyejúteke tenehji imih íícyaki teene wakimyei anehji ichyahi diitye umehééne wakimyei tehmejtema, tejdure iameke tehmemme avyejutsihji meicyatsihjñfteme avyejúte.



Ánehjilííhe tsiemenehji ateréene ichyane diitye CVCFC ichyane dójtúcúú ináh ichyane teene mecóómi ííñujipañe ichyane.

Teene meñtehi diityeke umehééne wakimyei tehmejteke, úlleme diitye tenehji umehééne meicyatsihji avyejútema tejdure ichyane diitye PNP ñcyane íítehi tetsñhji diitye bajúne íllone umihenellííhe.



P2-7

Nihkevameiñe teene ateréene wakimyei, teenellíñhe diitye CVCFC ihcyane tenehjiñtéehi, teenellñhe ihcyame diitye.

Ánellíñhe diitye teene ateréene méénumeke nééimye diitye ipyéeki chóocudúre.



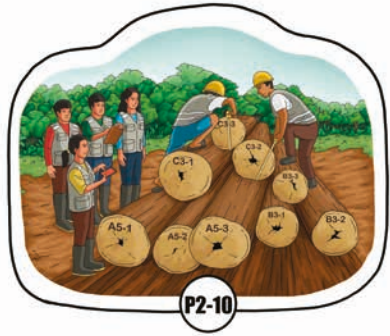
P2-8

Teene tsiñe wakimyei ihcyane teene tecóomi íññují wáájacúáámima ihcyane, atsidyu tejdure ihcyane teene úmehéene wakimyei taumei wáájacúáámi tenehjiñteme diitye CVCFC ihcyame, adure íteme múhdu teene diitye teene wakimyeiyi ihcyame muhdu tehmene, teene bajúañe, anehji ihcyahi teene náávépañe P2-8 teetsihi meñtehi.



P2-9

Tejdure múúra ihcyame diitye meicyatsihji avyejúte ihcyame ñtehi teene muhdu úmehéene wakimyei ihcyane, tejdure iiteme diitye íameke muhdu metehmene anehji ihcyahi teene nááveri P2-9 ihcyaneri meitehi diityeke CVCFC ihcyameke áame piáábó diitye ARFFS ihcyameke áame paméere ñtehi muhdu diitye teene wakimyei méénúne.



Teene tsiíne wakimyei ihcyane teene úmehéénetu muhdu teene wakimyei ihcyaiñeti úúballene anehji ihcyááhi teene tsane wáájacuáámitu tetsihyi ihcyaiñe panéére muhduna ihcyane tenehji-wakimyei ááne ihcyahi teene nááveri P2-10 tetsihyi meítehi díítyeke CVCFC ááme panéére cáátunu muhduna ihcyane teene úmenehóóúne éévemeiñe.

Boonetuene náávehañe:



Tsáne íítsamei:
 teenellifhe iñehji wakimyei
 ihcyááhi teene tecóomi
 iñijjipañe.

Teene páñe ihcyane 3

¿CÓMO PARTICIPAN LOS COMITÉS DE VIGILANCIA Y CONTROL FORESTAL COMUNITARIO CON EL ESTADO?



Teene wakimyei muhdu metehmeiñe diitye miamunáama teene mecóomi dóbééve ihcyane wáájacúáami úúballene anehji wakimyei méénume diitye méémunáa avyejútema teene wakimyei imih iihcyaki.



Diitye meóóñmi avyejúte ihcyahi tsamére diitye CVCFC ihcyamema jhjuvame muhdu teene wakimyei ihcyaiñeri, atsidyu dobeeveimye diitye memunáa avyejútema bóónetu méénuimye tsane wakimyei meííñuji avyejútema, diityema teene wakimyei iúúballeki muura ihcyane teene umehééne, tejdure íámeke tutavatsó ihcyame.

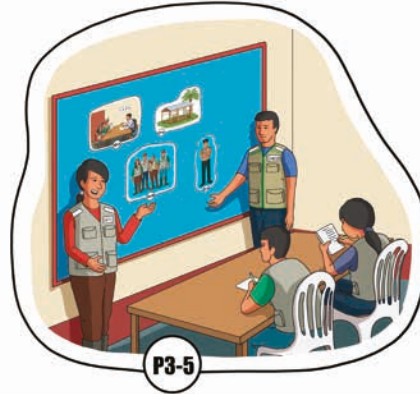


Teene úmehééne wakimyei tehmejte méjccóomimunéa tsameere diitye meihcyatsñhjimemúnáa avyejútema, tejdure diitye meihcyatsñhji avyejútema ihjuvame, teene muhdu wakimyei ihcyaiñeri tejdure meííñuji avyejútema ihjuvaimye diitye SERFOR OSINFOR ihcyamema atsidyú fteimye teene néáve ihcyane P3-3, atsíhyi íiteimye muhdu teene úmehééne íámeke wakimyei ihcyaiñe teene mecóomi iíñujipañe.



P3-4

Tsiiñe ftsamei wakimyei diitye úmehéene wakimyei tehmejte mecóómimunáá diitye tenehi tehmene avyejútema wakimyeime, muhdu teene miamunáá imityu wakimyeimeke icúvéjáánuki teene mehcóómi ííñujipañe ihcyane úcúmeke.



P3-5

Teene diitye ihcyane meíñuji avyejú uhcyanejhiri ááme diitye úwáábo diityeke múhdu diitye teene wakimyei ihcyane ménuiñe, áánellííhe ííteeme teene nááve P3-5 teene OSINFOR íhcyame úwáábohi diitye memunáá avyejúteke múhdu teene wakimyei ihcyane diitye imih iwákimyeiki.



P3-6

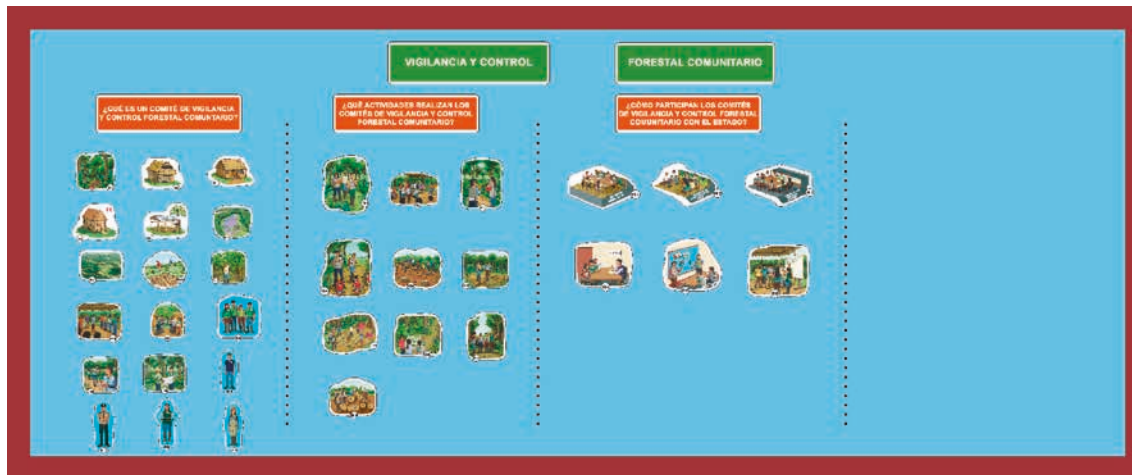
Teene íñe wakimyei meúúballe paméékere diitye miamunááke teene múhdu ihcyaiñe úúballe, anehji meenuimye diitye SERFOR ihcyame, anehji meíñtehi teene P3-6. Anehji úúballeimye tenehji taujbajú wakimyei.

Panááre teene wakimyei máánuiimye diitye úmehééne wakimyei tehmejtema mecóómimunááma, anehji íhcyááhi meññuji avyejúúhañeri teene íicyaki muíjyu teene inihkevátuki teene bajuhañe meíñujipañe ihcyane metehmeki.

Teene páñe ihcyane 4

¿CÓMO CONTRIBUYE AL
MANEJO FORESTAL COMUNITARIO?

Náávehañe teene ihcyanehjiri:



Mepiivete memenúúne mityane dillohañe teene múhdu teene ihcyaiñeri úmehééne wakimyei tehmejte inehji diitye piábone teene úmehééne wakimyei ihcyaiñeri.

Ihcyane teene úmehééne tehmene avejúj teene mecññmiyi, anehi wakimyeihi diitye meiiñuji avejújtema, áámehji imih fteimye teene wakimyei teene imityuhañe ihcyáháchíju teene úmehééne wakimyeiyi tejdure iáme wakimyeiyi.

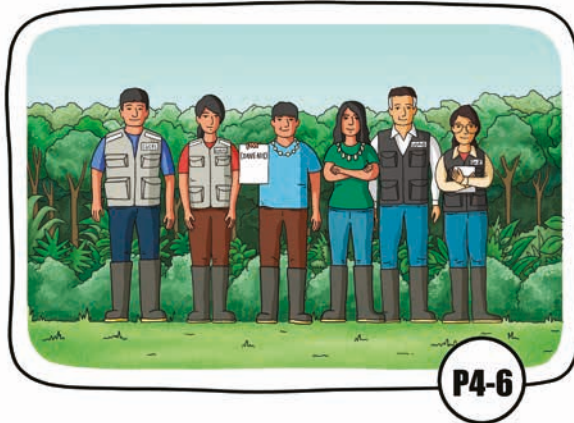


Tejdure ihcyane teene úmehééne wakimyej, teene úmehééne mewakimyei meméenúihcyane, tejdure imih teene wakimyei imih meema íihcyaki imih meihcyááhi.



Tejdure ihcyane teene náávehañe P4-4 y P4-5, meñtehi meáhkímúke imih diitye ihcyane, imih diityema teena íiñuji ihcyane, tsa teene imítyunehji ihcyatu, panéere díityema imih ihcyahí

Tenehji ihcyahi teene úmehééne wakimyei tehmejte diitye mécóómimunáama imih teene mebajúañe meúmehééne tejdure íámeke imih teene íihcyaki.



P4-6

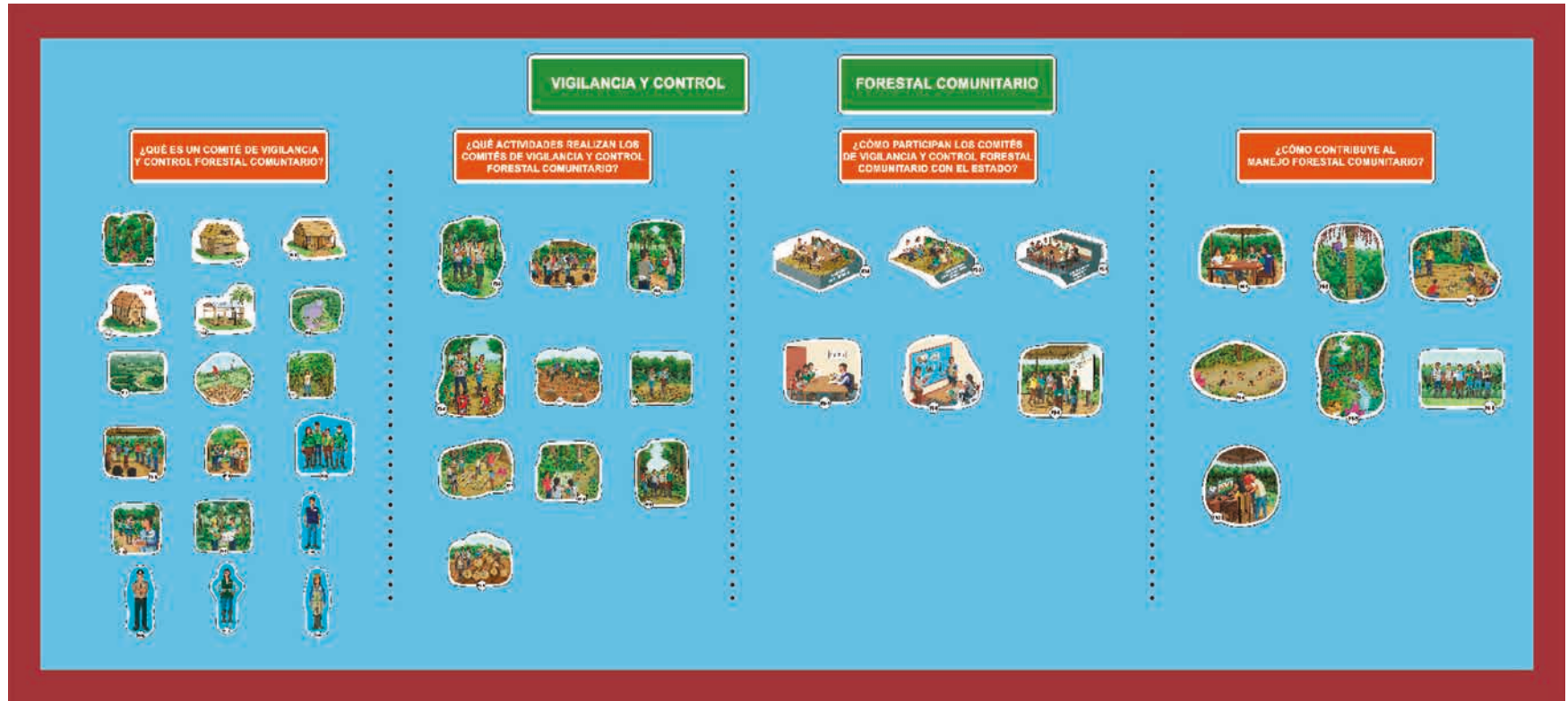
Anehji éníířevu ihcyááhi teerie mityane tsíjpana teene me taújbajúañe imih iihcyaki tenehjií iñe wakimyei taúmei teene tsanéere ftsamei wakimyei diitye meííñujf avyejúáñema, tejdure diityema dzídzíj avyejútema, anehji imih ihcyááhi diityema imih mewakimyeicóoca



P4-7

Picyóóme tejdure imih tenehji iihcyaki ááme diitye memunáá taúmeíhí teene úúballe fnehj íhcyane teene wakimyeiyi, améhjíftehi teene tsáne wakimyei ihcyane teenepañe ihcyane teene wakimyei úúballe.

Náávehañe teene ihcyañe:



Anehjǵ níihkevavú menehcatsihi teene wakimyei imih meema iihcyaki anehji díityema ihcyañe díityeke úwáábone tenehji imih inñhkevaki teene wakimyei anehjǵ náávehañe ihcyaáhi teene umehééne wakimyei tehmehañe díitye méccóomimunááma.



OSINFOR

Organismo de Supervisión de los
Recursos Forestales y de Fauna Silvestre

Av. Javier Prado Oeste 692,
Lima 17, PE
T: (511) 615 7373

www.osinfor.gob.pe